

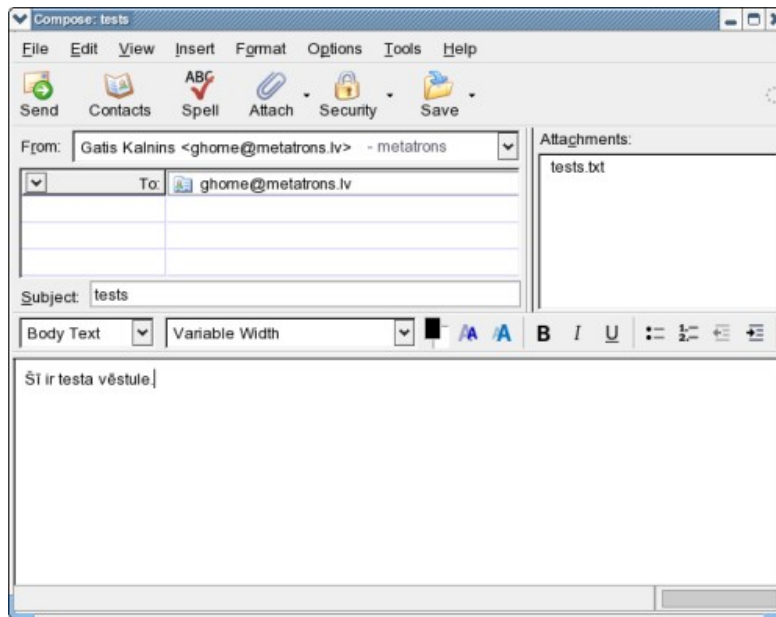
# Elektroniskā pasta programmas Mozilla Thunderbird izmantošana

Šajā instrukcijā aprakstītas e-pasta programmas "Mozilla Thunderbird" izmantošanas pamatdarbības. Šo instrukciju drīkst izmantot par pamatu citu, papildinātu instrukciju izstrādei, ja šīs citas instrukcijas pēc tam tiek piedāvātas bezmaksas lietošanai citiem lietotājiem. Instrukcijas izstrādāšanas laikā izmantota "Mozilla Thunderbird" versija 1.0.6, kas tiek darbināta operētājsistēmā Slackware Linux 10.2, taču līdzīgas darbības ar e-pasta programmu iespējamās jebkurā citā Linux distribūcijā, kā arī Microsoft Windows. Instrukcija veidota ar domu, ka lietotāja rīcībā ir datorlietās kompetents cilvēks, kam vajadzības situācijā var uzdot papildjautājumus. Katrā ziņā, lietotājam nav aizliegts izrādīt iniciatīvu un pašam pastudēt dokumentāciju, kas pieejama izvēlnē "Help". Instrukcija paredzēta lietotājiem ar nelielu zināšanu līmeni.

- Programmas pirmās startēšanās laikā tā uzdos jautājumu, vai lietotājs vēlas importēt e-pasta parametrus un vēstules no citas programmas, ko lietotājs pirms tam izmantojis, piemēram, Microsoft Outlook Express un tml. Ja vēlamies importēt, ar peles klikšķi iezīmējam attiecīgo programmu un spiežam "Next". Notiks importēšanas process. Ja nevēlamies importēt, atstājam atzīmētu "Don't import anything" un spiežam "Next".
- Ja nav izveidots e-pasta lietotāja profils, atvērsies vednis, no kura iespējams sākt dažādu profilu izveidi. Pirms profila izveides jābūt zināmām eskojošām lietām: e-pasta saņemšanas (jeb pop3) servera adresei, e-pasta nosūtīšanas (jeb smtp) servera adresei, e-pasta adresei, lietotāja vārdam, lietotāja parolei. Attiecīgi aizpildām visus laukus. Vēlāk visus parametrus iespējams mainīt izvēlnes punktos "Account Settings..." un "Options..." Ja nav īstas skaidrības kā to darīt, labāk šīs darbības uzticēt datorspeciālistam!

## Ikdienas izmantošana

- **Jaunas vēstules rakstīšana.** Rīkjoslā nospiežam pogu "Write". Atvērsies jauns logs, kursori automātiski nostājas lauciņā "To:", kurā jāieraksta e-pasta adrese, uz kuru vēlaties e-pastu nosūtīt. Ja šajā lauciņā vēlamies ievietot e-pasta adresi no adrešu grāmatiņas, rīkjoslā nospiežam pogu "Contacts". Kreisajā pusē atvērsies adrešu saraksts, kurā ar peles dubultklikšķi iespējams izvēlēties attiecīgo adresi (par adrešu grāmatas aizpildīšanu parunāsim nedaudz vēlāk). Standarta e-pasta adrese sastāv no sekojošiem elementiem [xxx@yyyyy.zz](mailto:xxx@yyyyy.zz) (xxx – saņēmējs (piemēram, *ivans.bargais*), yyyy – lietotāja domens (piemēram, *kremlis*), zz – domena veids (piemēram, *ru*); tātad pilna adrese piemērā būs [ivans.bargais@kremlis.ru](mailto:ivans.bargais@kremlis.ru)).

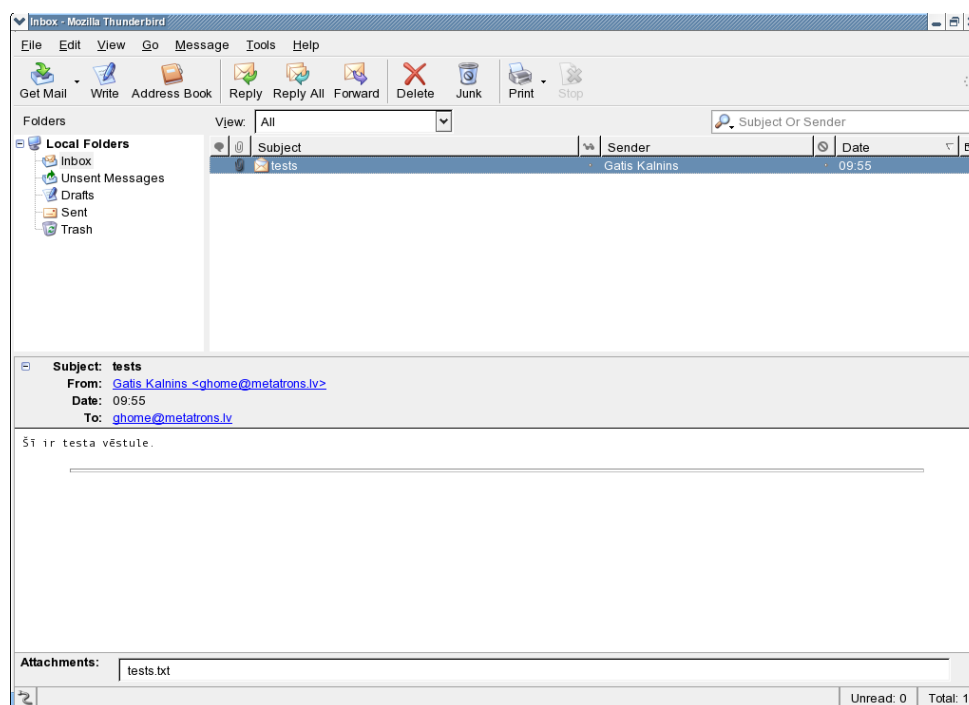


Lauciņā "Subject:" norādām īsu vēstules tēmu, lai saņēmējs savā saņemto vēstulju sarakstā varētu vieglāk orientēties. Pēc tam pārejām uz apakšējo, lielāko lauciņu, kurā ierakstām vēstules tekstu.

Ja nosūtāmajai vēstulei vēlamies pievienot kādu failu, piemēram, dokumentu vai attēlu, rīkjoslā spiežam pogu "Attach" un norādām attiecīgo failu. Ja fails ir pareizi pievienots vēstulei, tā piktogrammai jāparādās vēstules sadaļā apakšējā daļā.

Ja vēstule sastādīta pareizi, rīkjoslā spiežam pogu "Send". Nosūtītās vēstules kopija saglabājas mapē "Sent".

- **Vēstules saņemšana.** Jaunas vēstules saņemšanas gadījumā tā novietojas mapē "Inbox". Noklusējot sistēmas parametros ir norādīts, ka Thunderbird pārbauda e-pasta esamību katras 10 minūtes (protams, ja Thunderbird ir atvērts).



Tikko saņemta vēstule ir izcelta ar treknāku tekstu. Vienreiz noklikšķinot uz tās, loga apakšdaļā atainojas tās saturs, kā arī pielikumi.

Ja vēlamies pielikumu saglabāt, noklikšķinām uz tā ar peles labo taustiņu, izvēlamies punktu "Save As..." un norādām mapi, kurā pielikumu vēlamies saglabāt.

- **Adresu grāmatiņas aizpildīšana.** Vieglākais veids kā aizpildīt adresu grāmatiņu, ir saņemto vēstuļu sūtītāju adresu saglabāšana: Saņemtajā vēstulē noklikšķinām ar peles labo taustiņu uz sūtītāja adreses, kas atrodas lauciņā "From:" un izvēlamies punktu "Add To Address Book...". Atvērsies logs, kura lauciņos varēsiet ievadīt papildus informāciju: vārdu, uzvārdu un tml. Adresu grāmatu var papildināt arī Thunderbird galvenajā rīkjoslā nospiežot pogu "Address Book".

Elementārai Thunderbird lietošanai ar šo informāciju vajadzētu pietikt, vēl tikai daži papildus punkti, kurus vajadzētu iegaumēt, lietojot jebkuru e-pasta programmu:

1. E-pasta programma ir līdzeklis ar kura palīdzību vēstule tiek atkopēta no e-pasta servera uz lokālā datora. Parasti pēc atkopēšanas vēstule uz servera tiek izdzēsta (ja vien e-pasta programma nav nokonfigurēta savādāk).
2. E-pasta kastītes izmēri parasti ir ierobežoti (5 – 10 Mb), tāpēc nevajadzētu dusmoties, ja nevarat draugam nosūtīt mīļotā seriāla "SantaBarbara" 5000 sērijas DivX formātā! Ja nepieciešams nosūtīt lielu daudzumu liela izmēra attēlu, centieties, šo apjomu sūtīt ar vairākām vēstulēm, lai vienas vēstules izmērs nepārsniegtu e-pasta kastītes izmērus uz servera. Ja šāda lielu failu transportēšana nepieciešama regulāri, ieteicams šadiem nolūkiem izmantot nevis e-pastu, bet gan citus failu pārraides protokolus, piemēram ftp.
3. Neveriet vaļā failus, kas atsūtīti no nepazīstamām adresēm, pie tam, ja vēstule ir svešvalodā, kuru nepārzināt!

Autors:  
Gatis Kalniņš  
swami@slackers.lv